



Управление культуры
Ненецкого автономного округа

ОБЪЕКТЫ КУЛЬТУРНОГО НАСЛЕДИЯ НЕНЕЦКОГО АВТОНОМНОГО ОКРУГА

2014 г.

ББК 85.113(2Рос-6Нен)я61

0-29

Издание книги подготовлено за счет средств Государственной программы Ненецкого автономного округа «Культура» специалистом сектора охраны культурного наследия Управления культуры Ненецкого автономного округа Немчиновой Т.А. на основе архивных материалов Управления культуры НАО.

© Управление культуры Ненецкого автономного округа

Уважаемый читатель!

Издание, которое вы держите в руках, вышло в свет в год празднования 85-летия образования Ненецкого автономного округа и в год объявленный Президентом Российской Федерации В. В. Путиным Годом культуры в Российской Федерации в целях привлечения внимания общества к вопросам развития культуры и сохранения культурно-исторического наследия региона.

В 1929 году Ненецкий округ стал первым национальным округом на Крайнем Севере, в 1977 году был переименован в Ненецкий автономный округ. Округ расположен на севере Восточно-Европейской равнины и входит в состав Северо-Западного федерального округа. Почти вся территория округа, кроме юго-западной части, расположена за Северным полярным кругом. Город Нарьян-Мар (в переводе с ненецкого «Красный город») был основан в 30-х годах XX века в качестве морского порта и речной пристани. Сейчас это активно развивающийся город. Жителям округа выпало немало трудностей на пути становления и развития региона, но их трудолюбие, любовь к родной земле помогают и сегодня жить достойно и развивать округ.

К сожалению, за истекшие годы исчезли с карты округа поселки и деревни, начинают забываться факты истории, разрушаются памятники. Культурное наследие — часть материальной и духовной культуры, созданная в далеком прошлом, выдержавшая испытание временем и передающаяся поколениям как нечто ценное и почитаемое. Культура — это основа образованной и цивилизованной личности. Наша задача — принять меры для решения существующих проблем в сфере сохранения, использования, популяризации и государственной охраны культурного и исторического наследия — самобытной культуры региона и объектов культурного наследия Ненецкого автономного округа. Из поколения в поколение передаются самобытные культурные обычаи, этническое многообразие, любовь и уважение к традициям. Для обеспечения сохранности и эффективного использования историко-культурного наследия Ненецкого автономного округа в 2014 году принята государственная программа Ненецкого автономного округа «Культура».

Одной из задач государственной программы «Культура» является сохранение, популяризация и государственная охрана объектов культурного наследия, находящихся на территории Ненецкого автономного округа. В 1993 году на территории округа поставлено на государственную охрану 35 объектов культурного наследия — памятников архитектуры, истории и культуры регионального значения, которые расположены в городе Нарьян-Маре и других населенных пунктах округа. Но в настоящее время часть из них уже утрачена, некоторые находятся в аварийном или руинированном состоянии.

Настоящее издание расскажет вам о сохранившихся до наших дней памятниках истории и культуры, которые расположены в Ненецком автономном округе и являются объектами культурного наследия регионального значения. Кто-то из вас вспомнит уже известное, а кто-то почерпнет что-то новое для себя. Это одна из возможностей сохранить частичку культуры и истории для наших детей и внуков. Культура любой исторической эпохи всегда не только включает культурное наследие, но и творит его. Возникающие сегодня культурные связи и создаваемые культурные ценности, вырастая на почве определенного культурного наследия, завтра сами превратятся в составную часть культурного наследия, доставшегося новому поколению. Так давайте беречь то, что нам досталось в наследство, гордиться этим и творить свою историю, чтобы этим гордились наши потомки.





ЗДАНИЕ АДМИНИСТРАЦИИ

Объект культурного наследия регионального значения — памятник градостроительства и архитектуры.

Ненецкий автономный округ, г. Нарьян-Мар, ул. Смидовича, д. 20

Время создания объекта 1937–1940 гг.

Принят на государственную охрану памятников истории и культуры Ненецкого автономного округа распоряжением администрации Ненецкого автономного округа № 206-р от 6.12.2013 г. «О включении объекта культурного наследия «Здание администрации» в Единый государственный реестр объектов культурного наследия (памятников истории и культуры) народов Российской Федерации.

Проjekt Дома Советов в г. Нарьян-Маре разработан в 1934 г. Гострестом «Архжилкоммунстрой». Автор проекта — инженер Игнатъев К.И. В том же году первый вариант проекта был утвержден руководящими организациями г. Нарьян-Мара и представлен на обсуждение в Междуведомственный экспертный совет (МЭС) при крайсполкоме. По данному варианту здание

было задумано полностью деревянным, в два этажа, средняя часть выделена брандмауэрными стенами. МЭС указал: «Фасады здания мало проработаны и имели примитивный характер». Автор разработал второй вариант проекта с каменной средней частью. 29 ноября 1935 г. данный проект обсуждался на заседании секции жилищно-бытовых и административных зданий сектора гражданских

сооружений НТС НККХ РСФСР. Эксперты отметили неудовлетворительность и неполноту проектного материала, проект был вновь отправлен на доработку. Проработанный вариант проекта в очередной раз обсуждался 14 февраля 1936 г. на заседании Краевого экспертного совета и был им принят и к 1939 г. был реализован с некоторыми изменениями планировки относительно проектного решения. Строительство здания закончилось в 1940 г. Дом Советов («Здание администрации»), возведенный по индивидуальному проекту, стал одним из зданий, формирующих облик центральной площади города. По своим стилевым характеристикам оно может быть отнесено к распространенным в период его строительства направлениям, сочетающим элементы конструктивизма, неоклассицизма и национального стилизаторства.

За время своего существования здание не перестраивалось, несколько раз производился его ремонт. В 1956 г. здание подключено к паровому отоплению от котельной, печи разобраны в 1971 г. В 1960 г. предполагалось к Дому Советов пристроить крыло, выходящее главным фасадом на улицу Ленина. В 1970 г. институтом «Архангельскгражданпроект» были выполнены инженерно-геологические изыскания на дворовой площадке под строительство новой пристройки. Проект пристройки не был осуществлен.



{ План 1-го этажа.



{ План 2-го этажа.

В 1982 г. проектная контора «Облжилкоммунпроект» выполнила проектную документацию на выборочный капитальный ремонт здания. В ходе ремонта усилили металлодеревянные фермы над залом заседаний и устроили подвесной потолок. Изменена конструкция крыши над центральной кирпичной частью здания. Тогда же выполнен косметический ремонт здания. В 2000-х гг. выполнена внутренняя отделка помещений из современных материалов.

Общее объемно-планировочное построение и фасады Дома Советов отличаются простотой. В плане здание вытянутое, П-образное. Помещения четко дифференцированы по их назначению и конструктивной структуре, рабочие кабинеты, выходящие в узкие коридоры, размещены в боковых крыльях двухэтажной деревянной части здания; зал заседаний выделен в каменную часть здания. Сооружение строго симметрично. По центральной оси размещен большой вестибюль, разделяющий внутреннее пространство дома на две группы помещений. Широкая парадная трехмаршевая лестница, поднимаясь, подводит к четырехколонной аркаде с металлическим ограждением.

Общая длина здания по главному фасаду — 65,5 м (в т.ч. кирпичная часть — 15,4 м). Длина крыльев по уличным фасадам — 34,9 м, по дворовым — 18,8 м, ширина крыльев с торцов — 14,3 м.



{ Центральная (парадная) лестница расположена в кирпичной части здания, устроена путем объединения двух трехмаршевых лестниц в одну с общим широким нижним маршем, по которому начинается подъем на лестницу. Лестница открытая, бетонная, с массивным деревянным ограждением.

Высота помещений 1-го этажа — 3,7 м, 2-го этажа — 3,4 м, высота деревянных крыльев до конька крыши — 11 м, высота центральной кирпичной части до шпиля — 16,7 м, со шпилем — 27,1 м.

Крыша здания имеет сложное очертание. Над деревянными частями здания крыша двухскатная с вальмами и фронтонами. Система стропил наслонная, элементы стропильной системы выполнены из двухкантных бревен. Крайние помещения в ризалитах по главному фасаду (пролетом 6,7 м) перекрыты четырьмя треугольными фермами. В центральной части над залом заседаний (пролетом 14 м) покрытие выполнено по трем металлодеревянными фермам.

Здание состоит из трех примыкающих друг к другу объемов, образующих П-образный двор. Центральная часть кирпичная, двухэтажная, с подвалом, увенчанная деревянным ярусом со шпилем. К ней с двух сторон примыкают деревянные двухэтажные крылья, по углам акцентированные ризалитами. Внутренняя планировка этажей в деревянных пристройках одинаковая. Кабинеты расположены по сторонам коридора, а в крыльях — вдоль внешних фасадов. Внутри центральной кирпичной части расположен просторный вестибюль с открытой лестницей, во втором этаже над вестибюлем находится зал заседаний. Торцевые части здания со стороны двора заняты лестничными клетками. Стены центральной части кирпичные из обожженного красного

кирпича, толщина наружных стен 68–72 см, внутренних — 40–58 см. Внутренняя стена лестничной клетки в уровне 1-го этажа имеет арочный проем значительных размеров. В уровне 2-го этажа эта

{ Три квадратные в плане колонны с базами и капителями, расположены в уровне 2-го этажа в центральной лестничной клетке, колонны соединены между собой арками. Ограждение между колоннами в арочных проемах — металлические решетки с деревянными поручнями. Арки обрамлены архивольтами.



стена имеет три арочных проема на колоннах, сеч. 54x55 см с металлическим ограждением между ними.

Стены деревянных частей здания рублены из четырехкантного бруса, толщина наружных стен 18 см, внутренних — 15 см. Рубка углов сруба «в лапу».

Центральная часть здания, выполненная из кирпича и оштукатуренная, выделена треугольным фронтоном, имеет ярусное завершение из поставленных один на другой квадратных в плане, различных по размерам, объемов, каждый из которых покрыт четырехскатной крышей, верхняя из которых дополнительно увенчана высоким шпилем. Фронтон главного фасада украшает социалистическая символика «Серп и молот».

Окна прямоугольной формы расположены в строгом метрическом порядке. Оформление оконных проемов: окна кирпичной части без наличников. Окна первого этажа деревянных частей здания по главному и боковым фасадам имеют наличники в виде треугольных сандриков (фронтончиков), тимпаны фронтончиков имеют обшивку «в елочку». Все остальные окна имеют наличники в виде профилированной доски по периметру. По фасаду боковые деревянные крылья здания обшиты профилированной доской. Дощатая обшивка стен выполнена горизонтально. От верха цоколя до низа окон 1-го этажа выполнен пояс с доской в вертикальном направлении.



{ Потолки над центральной лестницей украшены лепным плафоном, в вестибюле 1-го этажа, в коридорах центральной части 1-го и 2-го этажей — розетками и тянутыми карнизами, в вестибюле и над центральной лестницей — подвесными потолочными светильниками (люстрами).

Стены завершаются двумя поясами: нижний обшит доской «в елочку» с сухариками в виде квадратов над окнами, верхний пояс обшит в вертикальном направлении с декоративными кронштейнами простой конфигурации. Углы здания выделены профилированной доской вертикально в виде пилястр. На главном фасаде здания имеется три балкона под окнами второго этажа в центральной части и ризалитах. Панели ограждения балконов обшиты «в елочку» профилированной доской.

Город Нарьян-Мар, как рабочий поселок, был основан в 1931 г. на базе села Белощелье, рабочих поселков и деревень Комилес, Носовая, Захребетная, Калюш, Сахалин. Постановлением ВЦИК от 10 марта 1935 г. рабочий поселок в связи со значительным увеличением населения, а также ростом культурных и промышленных предприятий преобразован в город Нарьян-Мар. Наряду с деревянными жилыми домами, строились административно-хозяйственные, общественные здания, училища, школы. С 1993 года здание администрации считалось выявленным объектом культурного наследия. В 2013 году была проведена историко-культурная экспертиза, и объект был рекомендован к включению в Единый государственный реестр объектов культурного наследия Российской Федерации.



{ Дом Советов, фото 1967 г.
(Фотография из книги А. Чупрова «Почтовые тракты и судьбы. 80 лет почтовой связи Ненецкого автономного округа». Нарьян-Мар, 2010 г.)



ЗДАНИЕ ГЛАВПОЧТАМТА

Объект культурного наследия регионального значения — памятник градостроительства и архитектуры.

Ненецкий автономный округ, г. Нарьян-Мар, ул. Смидовича, д. 25.

Время создания объекта 1946–1955 гг.

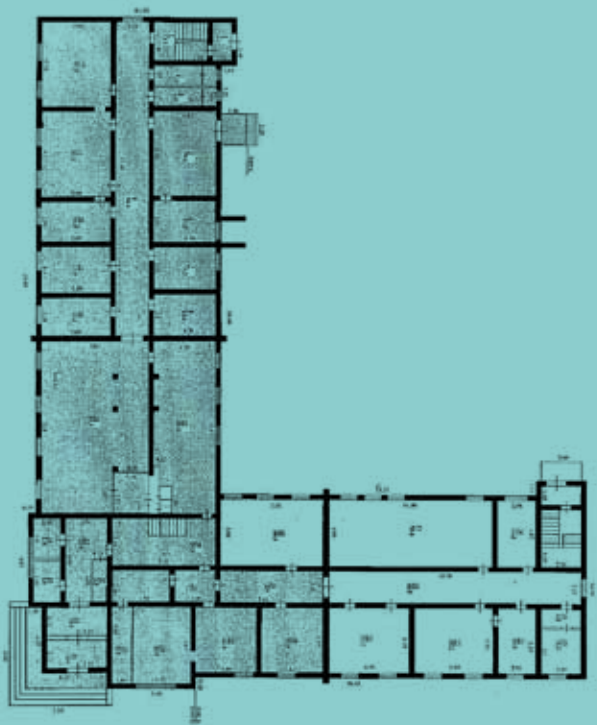
Принят на государственную охрану памятников истории и культуры Ненецкого автономного округа решением Малого Совета Ненецкого окружного Совета народных депутатов от 15.07.1993 г. № 105 «О принятии на государственную охрану памятников истории и культуры Ненецкого автономного округа».

Зарегистрирован в едином государственном реестре объектов культурного наследия (памятников истории и культуры) народов Российской Федерации приказом Министерства культуры Российской Федерации от 3 октября 2012 года № 1056.

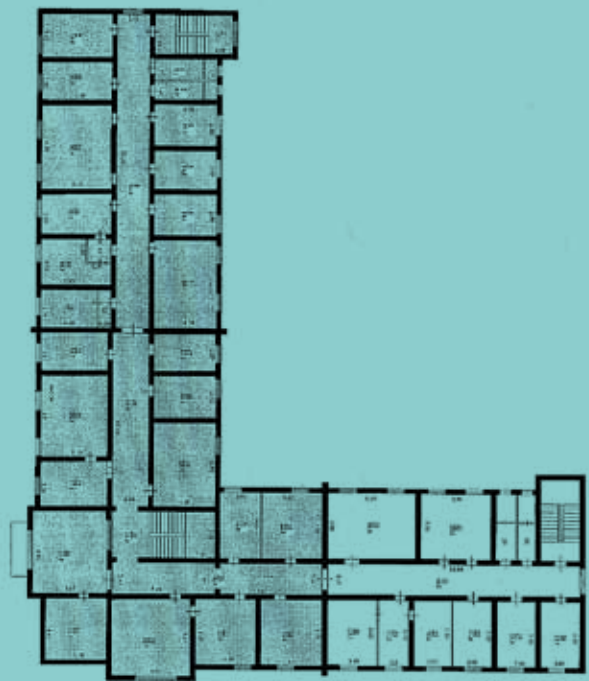
Деревянное двухэтажное здание занимает угловое положение в квартале, на пересечении улиц Смидовича и ул. Победы. Г — образное в плане, снаружи обшито тесом, с архитектурно акцентированной угловой частью. Про-

тяженные объемы здания разделяются кирпичными брандмаурными стенками. По архитектурному стилю здание можно отнести к национальному романтизму с элементами стиля модерн.

Автор проекта — архангельский архитектор



{ План 1-го этажа



{ План 2-го этажа

В. М. Кибирев. Строительство здания началось в 1946 г. по наказу работников связи депутату Верховного Совета СССР, первому секретарю ОК КПСС А. Н. Гудыреву и закончено в 1952 г. Бутовый камень для фундамента, брус для стен привезены из Республики Коми. Все необходимое для отопительной системы (трубы, котлы, батареи) завозилось самолетом Ли-2 из Архангельска. В 1955 г. здание было готово к эксплуатации. За период эксплуатации здание частично подверглось перепланировке, производился выборочный ремонт конструкций: в 1965 г. заменены и усилены балки междуэтажных перекрытий в помещениях радиоузла, стена в центральной лестничной клетке — на брусчатую, а в 1981 г. — на кирпичную. В 1970 г. производился ремонт фундамента по всему периметру цокольной части здания. Первоначальный цвет обшивки — светло-коричневого тона, при покраске фасадов в 2000 г. заменен на розово-палевый цвет, тогда же восьмигранный шатер вместо тесового покрытия был обит медными листами, шпиль над шатром утрачен.

Здание обслуживается тремя лестничными клетками, расположенными в торцах здания и в центральной части. Оба крыла здания разделены продольными капитальными стенами, образующими коридор по всей длине крыльев. По обе стороны



{

Главпочтамт.

Фасады, обращенные на ул. Победы и Сидовича, почти равнозначны по своему оформлению, однако фасад по ул. Победы, вероятно, рассматривался относительно другого в качестве более парадного, он имеет большую протяженность, дополнен балконом у окна 2-го этажа ризалита.

от продольных капитальных стен отдельные помещения образованы поперечными капитальными стенами. Центральный угол здания представляет собой три квадратных в плане объема, центральный из которых над вторым этажом надстроен восьмигранником, боковые объемы выступают на южном и западном фасаде в виде ризалитов. Западное крыло: длина — 47 м, ширина — 14,4 м; восточное крыло: длина — 39,7 м, ширина — 14,4 м. Высота 1-го этажа — 3,55 м; 2-го этажа — 3,36 м.

Стены несущие: рублены из двухкантного бруса, крыша — двухскатная, система стропил наслонная. Элементы стропильной системы выполнены из бревен. С торцов здания и над двумя центральными объемами — фронтоны, над торцевыми лестничными клетками со стороны дворовых фасадов — тимпаны.

Центральный угол здания сформирован из трех квадратных в плане объемов, центральный из которых над вторым этажом надстроен восьмигранной призмой, боковые объемы выступают на южном и западном фасаде в виде ризалитов. Грани призмы прорезаны через одну небольшими окнами, заключенными в треугольные рамки, выкрашенные в белый цвет. Завершение восьмигранника шатровое с полницами, увенчано шпилем. Боковые (от центрального) объемы имеют двухскатные крыши, врезанные в крыши южного и западного крыла. На их фронтонах распо-

ложено по маленькому окну с сетчатыми переплетами. Фасады ризалитов украшены окнами по одному на каждом этаже, причем окна 1-го и 2-го этажей различны по форме. Проем 2-го этажа в западном ризалите выходит на небольшой балкон с деревянным ограждением. На фасадах центрального объема устроены двухскатные остроугольные козырьки, декорированные в тимпанах деревянными резными накладками. Весь декор носит ненецкий национальный характер, где треугольные формы напоминают ненецкие чумы. Башня первоначально проектировалась с часами с большим циферблатом.

Оконные проемы заключены в рамочные декоративные наличники с профильными навершиями, различными у окон первого и второго этажей. Оконные переплеты выполнены с мелкой оригинальной расстекловкой. В башне устроены небольшие квадратные окна в рамочных наличниках. В ризалитах южного и западного фасадов выполнены тройные окна с одинаковыми по размеру частями, средняя часть окон во втором этаже более высокая со скругленными углами. Во фронтонах ризалитов окна прямоугольной формы в простом рамочном наличнике, с сетчатым рисунком переплета.

Фасады горизонтально обшиты вагонкой; углы здания и ризалитов, выделенные в виде пилястр, вертикально обшиты вагонкой. В ризалитах под окнами

первого и второго этажей обшивка из вагонки в виде ромбов. Фронтоны зашиты вертикально. На западном фасаде в ризалите устроен балкон, опирающийся на деревянные массивные подкосы. Ограждение балкона из досок, выпиленных по форме, имитирующей балясины; по периметру — деревянные поручни.

Здание украшено различными декоративными элементами. Центральный угол здания венчает башня, имеющая форму призмы, грани которой через одну прорезаны небольшими окнами, заключенными в треугольные рамки. Фронтоны ризалитов декорированы резными подзорами. Завершение восьмигранника — шатровое с полницами. Над центральными входами устроены двухскатные остроугольные козырьки, в образованном ими тимпане декорированы деревянными резными накладками.

Вокруг здания главпочтамта до настоящего времени сохраняется малоэтажная застройка, для которой оно продолжает служить доминантой. Улицы Победы и Смидовича сохранили первоначальное направление и габариты и в настоящее время на значительном протяжении превращены в пешеходные зоны с проведением соответствующего благоустройства и озеленения. Малоэтажная застройка этой территории имеет на сегодня критический процент износа. В перспективе предполагается ее замена современными зданиями.

Рассматривая период 30–60-х годов как прогрессивный этап архитектурно-градостроительного развития города, его становления как градостроительного на Крайнем Севере, и одновременно учитывая неизбежность дальнейших эволюционных процессов городского организма, следует обратить внимание на необходимость и возможность сохранения и выявления первоначальной градостроительной роли основных исторически ключевых элементов его формирования в соответствующем средовом контексте. Это позволит предотвратить утрату индивидуальности и своеобразия в облике города.



БЛАГОВЕЩЕНСКАЯ ЦЕРКОВЬ

Объект культурного наследия регионального значения — памятник градостроительства и архитектуры.

Ненецкий автономный округ, с. Несь, ул. Механизаторов, д. 14.

Время создания объекта 1865–1868 гг.

Принят на государственную охрану памятников истории и культуры Ненецкого автономного округа решением Малого Совета Ненецкого окружного Совета народных депутатов от 15.07.1993 г. № 105 «О принятии на государственную охрану памятников истории и культуры Ненецкого автономного округа»

Канинский самоедский приход был образован после обращения самоедов в христианство в 1824–1830 гг., по указу Св. Синода от 17 февраля 1829 г. В состав прихода входили жители селения Несь, крестьяне, жившие по рекам Выжас и Ольма, а также самоеды, кочевавшие по Канинской тундре. Строительство первой церкви с колокольней в Неси ве-

лось в 1830–1831 гг. Эта первая церковь сгорела 8 апреля 1857 г.

Епископ Архангельский и Холмогорский Антоний предписанием от 5 июля 1857 г. поручил протоиерею Мезенского собора Василию Фирсову составить чертеж и смету на постройку новой церкви вместо сгоревшей. Документация была подготовлена в том же году, однако полтора

года пролежала у епископа и, видимо, затерялась. В декабре 1858 г. Архангельская духовная консистория вновь обратилась к Василию Фирсову с просьбой повторить чертеж и смету на постройку церкви. В марте 1859 г. архангельская духовная консистория отправила проект и смету протоиерея В. Фирсова для доработки в архангельскую палату государственного имущества. Проект был доработан гражданским инженером палаты Г. Шварцем. В сентябре 1859 г. архангельская губернская строительная и дорожная комиссия утвердила проект и смету на постройку новой церкви Канинского прихода. 11 февраля 1865 г. между крестьянином Мезенского уезда Фёдором Сергеевичем Левкиным и священником Благовещенской церкви Иосифом Синцовым был заключен контракт, согласно которому за основу был взят план строительства, предложенный Фирсовым. Предполагалось изготавливать срубы в г. Мезени и доставлять их в с. Несь. Первый этап строительства церкви в Мезени был начат в июне 1865 г., закончен в августе того же года. В середине сентября 1865 г. срубы были перевезены морем в с. Несь. В начале 1868 г. на казенные средства однопрестольный храм во имя Благовещения Пресвятой Богородицы был окончательно достроен. В 1890 г. церковь была

обшита тесом, окрашена и обнесена деревянной оградой на средства самоеда Николая Бобрикова.

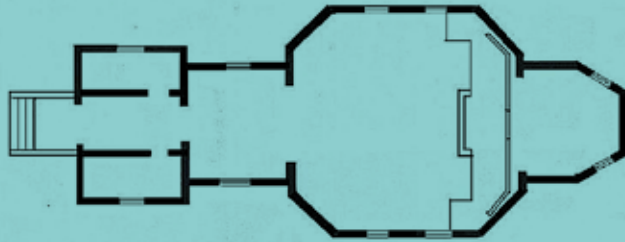
Благовещенская церковь — деревянная; трехчастная в плане. Основной объем — восьмерик с пятистенным алтарным прирубом, покрытие восьмерика шатровое, увенчанное главой. С запада примыкают трапезная под двускатной кровлей и колокольня, состоящая из высокого четверика первого яруса и значительно убывающих по объему восьмериков второго яруса и яруса звона с шатровым завершением.

Размеры (наружные):

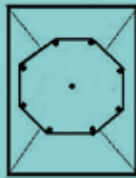
- основной объем (восьмерик храмовой части) — 9,3x9,1x8,7 (h) м, шатер высотой 5,1 м;
- апсида — 4,6x4,8x5,1 (h) м;
- трапезная — 4,8x3,8x5,1 (h) м;
- колокольня: нижний ярус — 6,3x4,4x8,6 (h), второй ярус — 4,0x4,0x2,2 (h), ярус звона — 4.0x4,0x2,3 (h),
- высота шатра — 4,1 м.

Фундаменты — деревянные обожженные стойки из лиственницы, установленные по лежням из бруса, глубина заложения до 1,5 м.

Стены рублены «в обло» из бревен лиственницы диаметром до 40 см, внутри — гладко отесаны. Восьмерик колокольни рублен с гладкими углами и снаружи гладко отесан.



{ План колокольни в уровне яруса звона



{ План здания.

Крыша трапезной двухскатная по деревянным стропилам из бревен, апсиды — пятискатная, восьмерик основного объема и колокольня имеют шатровое завершение. Покрытие — из кровельного железа, окрашено в голубой цвет.

Шатер восьмигранный, приземистый, четыре широких ската прорезаны слуховыми окнами, покрытие из кровельного железа, окрашено в голубой цвет. Шатер увенчан луковичной главой на короткой круглой «шее». Глава установлена на барабан, выполненный в виде многогранника, состоящий, в свою очередь, из убывающих по объему трех составляющих. Глава покрыта лемехом со скругленным концом. «Шея» вертикально обшита досками и украшена декоративными накладками в форме лемеха. Глава увенчана деревянным крестом, обитым железом.

Шатер колокольни восьмигранный с полницами, завершен луковичной главкой на высокой восьмигранной «шее». Главка увенчана деревянным крестом, обитым железом. Главка покрыта лемехом со скругленным концом. Покрытие шатра из теса, уложенного горизонтально внахлест, полницы покрыты железом. Конструкция шатра опирается на обвязку из бруса, уложенную по восьми столбам из бревен, обвязка рублена «в обло». Прясла ограждения яруса звона колокольни представляют



{ Фото из архива
Краеведческого музея

собой деревянную решетку, состоящую из установленной плашмя доски с пропиленными вдоль отверстиями, в которые вертикально вставлены бруски.

Стены снаружи горизонтально обшиты доской; углы здания выделены узкими лопатками из досок. Венчающий карниз небольшого выноса подшит досками, под карнизом по периметру здания выполнен узкий простого рисунка подзор. Окна обрамлены наличниками из профилированной доски. На фоне окрашенных в белый цвет стен выделены элементы декора (лопатки, подзор, наличники окон, опорные столбы и решетка ограждения яруса звона колокольни), окрашенные в голубой цвет.

Размеры окон одинаковые во всех объемах, за исключением второго яруса окон восьмерика и на западной стене колокольни. Восьмерик двухсветный, нижний ярус окон — по два на южной и северной стене. В апсиде окна расположены на юго-западной и северо-западной стенах. В трапезной — по одному окну на южной и северной стенах. В нижнем ярусе колокольни — по одному окну на южной и северной стене. На западной стене нижнего яруса колокольни — ромбовидное окно. Заполнение оконных проемов — косячатые колоды. Переплеты поздние. Вход в церковь с запада через нижний ярус колокольни.

Перекрытия плоские по деревянным балкам, диаметром 22–25 см. В чердачном перекрытии по балкам уложен настил из пластин, толщиной 10 см, по низу первоначально была выполнена подшивка из досок и штукатурка по дранке.

В конце 20-х — начале 30-х годов XX века церковь была закрыта. В годы Великой отечественной войны утрачен иконостас, церковная утварь, сняты колокола, церковь использовалась под церковный склад.

Первые ремонтно-реставрационные работы

проводились в 1989–1990 гг. по проекту архитектора Уткина Н. Н.: выборочная замена венцов стен, установка сжимов в уровне чердачного перекрытия в восьмерике основного объема, усиление подкрестовой балки.

В 2003 г. выполнена обшивка фасадов с покраской. Выполнено вновь крыльцо. Заменены кровельные покрытия. Внутри стены и потолки обшиты гипсокартонном. Установлен четырехъярусный иконостас. Навешаны колокола. 28 сентября 2003 г. отреставрированная церковь была освящена.



ЗДАНИЕ ЦЕРКВИ

Объект культурного наследия регионального значения — памятник градостроительства и архитектуры.

Ненецкий автономный округ, д. Устье.

Время создания объекта — 1837 год.

Принят на государственную охрану памятников истории и культуры Ненецкого автономного округа решением Малого Совета Ненецкого окружного Совета народных депутатов от 15.07.1993 г. № 105 «О принятии на государственную охрану памятников истории и культуры Ненецкого автономного округа».

Строительство первых церквей в Пустозерске относится ко времени основания острога в 1499 г. Впервые Преображенская, Введенская и Никольская церкви упоминаются в грамоте Ивана Грозного 1545 г.

В 1686 г. в Пустозерске, на месте старой деревянной Преображенской церкви, на казенные средства была построена новая деревянная соборная

Преображенская церковь. В начале XIX века эта церковь окончательно пришла в ветхое состояние.

Строительство новой Преображенской церкви в Пустозерске в деревянном исполнении было начато в 1835 г. и закончено в 1837 г. Строительство по договору с пустозерцами вел крестьянин Ижемской слободки Гермоген Андреевич Филиппов. Её построили из лиственничного леса на каменном

фундаменте. Здание имело традиционный для зимних северных церквей план, вытянутый по оси «восток — запад», одноэтажное, прямоугольное в плане, с трапезной и папертью. Длина здания с крыльцом равнялась 26 м, ширина — 11 м. Церковь получила своеобразное завершение в виде широко расставленного на пяти четвериках пятиглавия поверх двускатной кровли. При этом главный центральный световой четверик располагался над молитвенным помещением; две главки на четвериках соответствовали приделам в трапезной; и оставшиеся две главки завершали ризницу и пономарню по сторонам алтаря. На пяти главах церкви были водружены восьмиконечные деревянные кресты. Внутри церковь была разделена капитальной стеной на два храма: холодный во имя Преображения Господня и теплый, который имел два придела: с южной стороны — в честь Введения во храм Пресвятой Богородицы и с северной — во имя Афанасия и Кирилла, патриархов Александрийских. В холодной церкви было четыре окна, в теплой — шесть окон и по два окна в палатке и сторожке. На всех окнах имелись решетки, ставней не было. В теплом храме были сложены две голландские печи. Крыша церкви была крыта тесом. Над папертью была построена деревянная колокольня в один ярус, покрытая тесом, увенчанная деревянным восьмиконечным

крестом. Лестница для подъема на колокольню находилась с северной стороны паперти. С запада церковь была обнесена деревянной бревенчатой оградой для защиты церкви от заноса песком.

Преображенская церковь долгое время стояла с бревенчатыми стенами и имела простую тесовую кровлю.

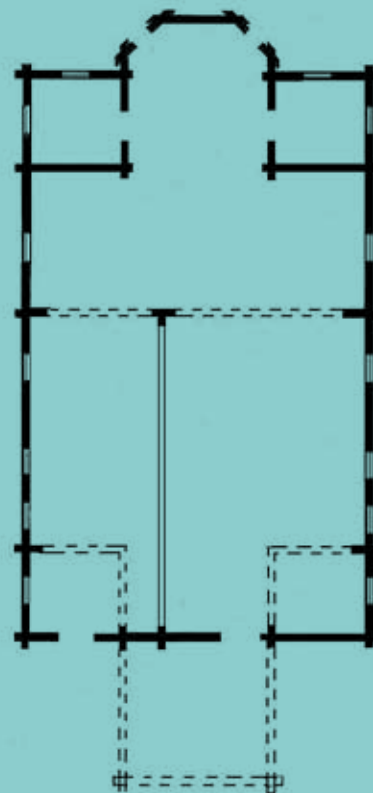
Обшивка наружных стен была произведена только в начале 1860-х г. В 1882–1894 гг. были проведены ремонтные и строительные работы: обновлена и покрыта железом кровля, стены обшили внутри и снаружи и побелили, в трапезной — оштукатурили, установили новый иконостас во Введенском приделе. Церковь обнесли рубленой оградой с решетчатыми пряслами поверх сруба. В 30-е годы XX века утрачены колокольня и все пять глав. Здание церкви переоборудовали под начальную школу, позднее в нем разместили интернат для престарелых. В 40–50-х годах XX века церковь была разобрана и перенесена в д. Устье для хозяйственных нужд.

При перевозке здание церкви переориентировано на «север-юг», уменьшена высота сруба, утрачена паперть с колокольней, утрачено пятиглавое завершение. Утрачены внутренняя и наружная обшивки. Оконные проемы в апсиде переделаны в дверные. Полностью утрачено убранство интерьеров. Выполнены поздние пристройки.



----- - утраченные элементы плана

===== - элементы плана, обретенные после перевозки церкви



{ План церкви



КРЕСТ ОБЕТНЫЙ

Объект культурного наследия регионального значения — памятник градостроительства и архитектуры.

Ненецкий автономный округ, д. Устье.

Время создания объекта — 1868 год.

Принят на государственную охрану памятников истории и культуры Ненецкого автономного округа решением Малого Совета Ненецкого окружного Совета народных депутатов от 15.07.1993 г. № 105 «О принятии на государственную охрану памятников истории и культуры Ненецкого автономного округа».

Крест установлен в восточной части д. Устье. Относится к типу так называемых «патриарших» восьмиконечных крестов, единственно признаваемых старообрядцами и потому широко распространенных в районах Русского Севера.

Лицевая западная плоскость креста декорирована резьбой в виде кругов с помещенными в них

литерами. На продольном бруске сверху вниз: «ѠМ МИ КЛ КТ НА РБ ММ», в углах малого верхнего бруса — дощечки для обозначения вины — «ІМ ЦІ», на поперечном бруске слева направо: «ІСЪ ЦРЪ СЦЪ КТ ПЕ ИС ВТС БЖІ СЖЫ ХСЪ», на подножии слева «ГГ», справа «ГА», между ними — изображение черепа Адама. У основания продольного бруса, почти у самой земли вырезана надпись: «Крестъ



сеі поставлень сентябля 27 д 1868 г.». Все надписи выполнены контррельефом.

Восьмиконечный, высота- 3,25 м, длина поперечного бруса — 1,72 м. Выполнен из брусьев сечением 25х19 см, покрыт тесовой кровлей на два ската. Ориентирован лицевой стороной с резьбой на запад.

Тесовая кровля с охлупнем, украшенным волнообразным гребнем, резными подзорами и полотенцами. Обратная восточная плоскость креста оформлена прибитой вдоль каждого бруса планкой волнообразного профиля.



ЗДАНИЕ БОЛЬНИЦЫ, ГДЕ РАБОТАЛ КОРОЛЁВ А.А.

Объект культурного наследия регионального значения — памятник истории.

Ненецкий автономный округ, с. Несь, ул. Школьная, д. 15.

Время создания объекта — 1937 г.

Принят на государственную охрану памятников истории и культуры Ненецкого автономного округа решением Малого Совета Ненецкого окружного совета народных депутатов от 15.07.1993 г. № 105 «О принятии на государственную охрану памятников истории и культуры Ненецкого автономного округа».

Здание больницы, в которой работал Алексей Александрович Королёв, врач и организатор здравоохранения в Ненецком автономном округе, построено под его руководством в 1936–1937 гг.

Королёв Алексей Александрович (1893–1957 гг.)

родился в Москве, воспитывался в Московском воспитательном доме. В 1916 г. сдал экстерном экзамены за курс гимназии.

С 1923 по 1927 год учился на медицинском факультете II Московского государственного университета. Окончив университет с отличием,

А. А. Королёв в течение года находился в интернатуре в детской клинике Москвы, а затем стал участковым врачом в Подольском районе Московской области.

Три года (1929–1932) А. А. Королёв работал на Камчатке, где в исключительно трудных условиях возглавлял передвижной отряд по медицинскому обслуживанию населения Корякского округа. В эти годы он глубоко осознал необходимость оказания квалифицированной медицинской помощи малым народам Севера.

В 1932 г. назначен заведующим медицинским участком полуострова Канин, одного из труднодоступных и суровых в природном отношении мест Архангельской области.

Первое время Алексей Александрович, кочуя по тундре, жил и работал в чуме. В 1936 г. под его руководством было закончено строительство больницы в с. Несь. Оснащенная электричеством, рентгенкабинетом, операционной со всем необходимым оборудованием, Несская больница стала одной из лучших в Заполярье.

Здание больницы одноэтажное, крытое вальмовой кровлей, П-образное в плане, вытянуто вдоль улицы Школьной с запада на восток. Обслуживается тремя крыльцами через наружные каркасные тамбуры. Центральная часть, расположенная вдоль ул. Школьной, размер 37х9 м; западная часть — размер 13х8 м;

восточная часть — размер 13х5 м. Высота помещений 3,3 м.

Первоначальные фундаменты — деревянные стойки из лиственницы полностью заменены на стойки, представляющие собой наполненные бетоном железные бочки.

Крыша двускатная, вальмовая, система стропил наклонная, кровля из металлопрофиля.

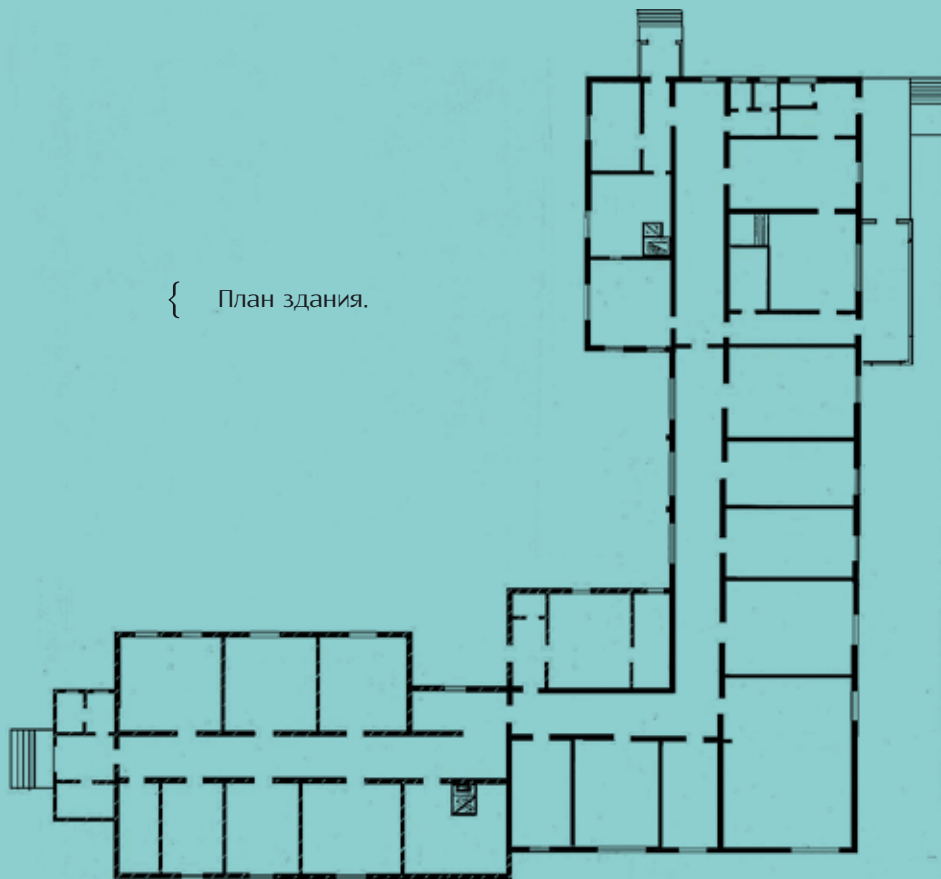
Стены несущие, рублены из бревен лиственницы.

Помещения группируются на одну сторону от коридора. К улице обращены кабинеты и палаты, во двор — коридор и хозяйственные помещения восточной части.

В 1977 г. к западной части здания выполнена пристройка для размещения амбулатории и в юго-западном углу со стороны дворового фасада — пристройка для котельной. Разобраны печи.

В 2007 г. выполнен капитальный ремонт здания: подведен новый фундамент, выровнены стены, выборочно заменены отдельные венцы и балки цокольного перекрытия, каркасные наружные тамбуры выполнены вновь, полностью заменены оконные и дверные блоки, шиферное кровельное покрытие заменено на кровельное профилированное железо, стены снаружи обшиты металлосайдингом, внутри стены обшиты гипсокартоном, выполнены подвесные потолки.

{ План здания.



— - постройка 1936 - 1937 г.г.

- - - постройка 1977 г.

0 10 м

A horizontal scale bar is located at the bottom of the plan. It is marked with '0' at the left end and '10 м' at the right end. The bar is divided into five equal segments, each representing 2 meters.



МОГИЛА ВРАЧА КОРОЛЁВА А. А.

Объект культурного наследия регионального значения — памятник истории.

Ненецкий автономный округ, с. Несь, сельское кладбище.

Дата смерти Королёва А. А. — 19.03.1957 г.

Принят на государственную охрану памятников истории и культуры Ненецкого автономного округа решением Малого Совета Ненецкого окружного Совета народных депутатов от 15.07.1993 г. № 105 «О принятии на государственную охрану памятников истории и культуры Ненецкого автономного округа».

Королёв Алексей Александрович — заслуженный врач РСФСР, один из организаторов медицинского обслуживания малых народностей Севера. Родился в Москве 16 февраля 1863 г., воспитывался в Московском воспитательном доме. В 1916 г. сдал экстерном экзамены за курс гимназии.

В 1917–1921 гг. служил в рядах РККА, а в 1923–

1927 гг. учился на медицинском факультете II Московского государственного университета. Окончив университет с отличием, А. А. Королёв в течение года находился в интернатуре в детской клинике Москвы, а затем стал участковым врачом в Подольском районе Московской области.

Три года (1929–1932) А. А. Королёв работал на Камчатке, где в исключительно трудных усло-



виях возглавлял передвижной отряд по медицинскому обслуживанию населения Корякского округа. В 1932 г. назначен заведующим медицинским участком полуострова Канин, одного из труднодоступных и суровых в природном отношении мест Архангельской области.

Первое время Алексей Александрович Королёв, кочуя по тундре, жил и работал в чуме. В 1936 г. под его руководством было закончено строительство больницы в селе Несь. Оснащенная электричеством, рентген-кабинетом, операционной со всем необходимым оборудованием, Несская участковая больница стала одной из лучших в Заполярье.

Долголетний самоотверженный труд А.А. Королёва по медицинскому обслуживанию населения Севера был отмечен орденом «Трудового Красного Знамени», медалью «За доблестный труд в Великой Отечественной войне 1941–1945 гг.». В 1945 г. ему было присвоено почетное звание заслуженного врача РСФСР.

А. А. Королёв известен как активный общественник: был бессменным депутатом сельского Совета и районного Совета народных депутатов. Скончался 19 марта 1957 г., захоронен в с. Несь на сельском кладбище.

Могила представляет собой надмогильный холм, с установленным на нем обелиском. Надмогильный

холм, выложен дерном, прямоугольной формы. Обелиск цементный, на двухступенчатом основании, прямоугольный в сечении. На лицевой грани памятника вмонтирована беломраморная доска

с надписью «Заслуженный врач Р.С.Ф.С.Р. Королев Алексей Александрович 16.02.1893–19.03.1957 г.». Могила обнесена железной оградкой, выкрашенной в черный цвет.



ДОМ ШЕВЕЛЁВЫХ

Объект культурного наследия регионального значения — памятник градостроительства и архитектуры.

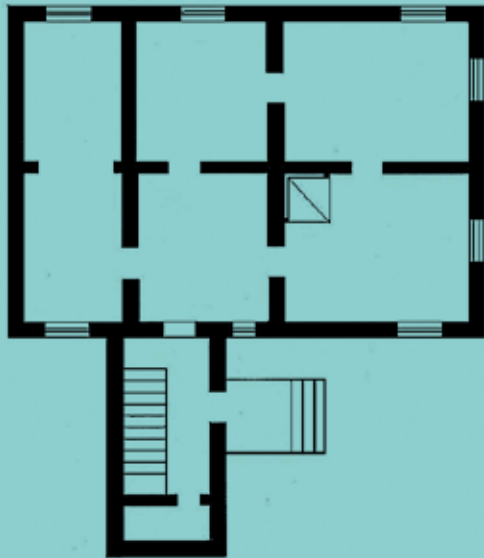
Ненецкий автономный округ, г. Нарьян-Мар, ул. Тыко Вылки, д. 4

Время создания объекта — конец XIX — начало XX веков.

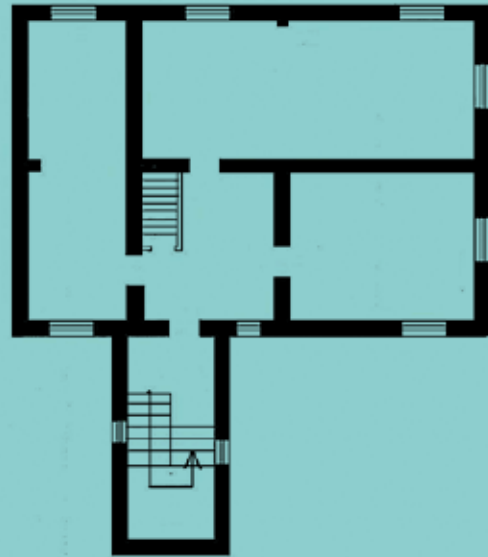
Принят на государственную охрану памятников истории и культуры Ненецкого автономного округа решением Малого Совета Ненецкого окружного Совета народных депутатов от 15.07.1993 г. № 105 «О принятии на государственную охрану памятников истории и культуры Ненецкого автономного округа».

Дом построен в конце XIX — начале XX веков в Пустозерске (точная дата постройки неизвестна). Дом построен жителем Пустозерска Шевелёвым Николаем Петровичем и являл собой образец пустозерского дома рубежа веков: пятистенок в шесть окон с мезонином в два окна по главному фасаду, на высоком подклете, к которому через сени

примыкал крытый хозяйственный двор (поветь). С западной стороны было устроено высокое закрытое крыльцо, ведущее на второй этаж, под лестничным маршем располагался вход в подклет. Всего в доме было три входа (с западной, восточной и северной сторон). С северной стороны располагался хозяйственный двор, оборудованный взвозом. В доме имелись две кухни



{ План 1 этажа



{ План 2 этажа

(на южной и на северной стороне). В кухнях имелись русские печи (2 шт.), в комнатах — печи-голландки (4 шт.). Всего в доме было 9 печей: в первом этаже (подклете) — 4 печи (2 русские, 2 голландки), во втором этаже — 4 печи-голландки, в мезонине — 1 печь-голландка. Стены дома рублены в «обло» из бревен лиственницы диаметром 250–300 мм, без обшивки, окна без наличников. Крыша самцовая, кровля тесовая по слегам. В усадьбу помимо дома входили три амбара, баня, скотный двор.

До 1930 года в доме проживала семья Шевелёвых.

В 1933 году дом был разобран и перевезен в Нарьян-Мар, где установлен по его современному месторасположению — ул. Тыко Вылки, 4 (бывшая улица Тундровая). После перевозки дом претерпел значительные изменения в связи с приспособлением под административное здание. При этом был ликвидирован хозяйственный двор и закрытое высокое крыльцо, вместо крыльца пристроен закрытый тамбур с междуэтажной лестницей. Самцовая кровля заменена на стропильную. Снаружи выполнена обшивка сруба. Выполнена перепланировка помещений. В результате дом приобрел облик, характерный для жилых зданий 30–40-х годов XX века.



{ Фото после перевозки в г. Нарьян-Мар



{ Фото 1993 г.



В 1970-х годах выполнен капитальный ремонт здания. При ремонте увеличены размеры окон, уменьшено количество окон, изменен рисунок обшивки. Таким образом, дом представлял собой двухэтажное деревянное здание с мезонином, руб-

ленное в «обло» из бревен диаметром 25–30 см, обшитое горизонтально вагонкой.

1998–2004 гг. проводился капитальный ремонт здания. В 2004 г. произошел пожар, в результате которого утрачен мезонин, выполнена переборка

стен второго этажа из современного материала. В настоящее время дом представляет собой двухэтажное деревянное здание, прямоугольное в плане, с прирубленной с южного фасада пристройкой.

Стены рублены из бревен в «обло», бревна сруба заменялись при ремонтах здания, снаружи обшиты горизонтально досками, выпуски венцов в углах и в местах перерубов капитальных стен зашиты вертикально досками в виде пилястр. Крыша двухскатная с фронтонами, фронтоны горизонтально зашиты досками, слуховые окна устроены во фронтонах. Система стропил наслонная, выполнена вновь после пожара. Обрешетка сплошная из досок, кровля шиферная. Карниз здания небольшого выноса плоский, горизонтально подшит досками. Водосток неорганизованный. Оконные проемы имеют простые рамочные наличники. Все облицовочные элементы фасадов покрыты лаком.

Здание прямоугольное в плане, основной объем (разм. 8,53x12,22 м). Высота помещений — 2,34 м.

Перекрытия плоские по деревянным балкам, потолки подшиты гипсокартоном, в помещении 1-го этажа (экспозиционный зал музея) выполнена имитация изначальной конструкции междуэтажного перекрытия рубежа XIX–XX веков — по балке — матице. Внутренняя поверхность стен обшита гипсокартоном, в помещениях 1-го этажа (экспозиционные залы музея) обшита горбылем (имитация бревен).

Здание обслуживается деревянной двухмаршевой лестницей, расположенной в пристройке. Ограждения лестничных маршей и площадок деревянные из тонких профильных баясин. Печи разобраны, сохранена одна печь на 1-м этаже в качестве детали интерьера, не эксплуатируется.

В настоящее время объект культурного наследия «Дом Шевелёвых» используется государственным бюджетным учреждением культуры «Историко-культурный и ландшафтный музей-заповедник «Пустозерск» под выставочные залы и офисные помещения администрации музея.



ДОМ КОТКИНА

Объект культурного наследия регионального значения — памятник градостроительства и архитектуры.

Ненецкий автономный округ, д. Лабожское.

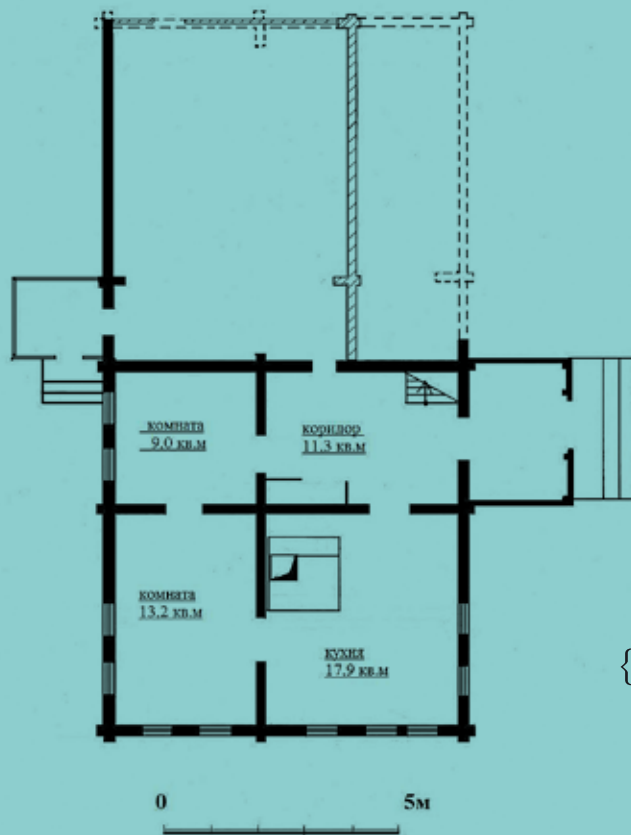
Время создания объекта — конец XIX века.

Принят на государственную охрану памятников истории и культуры Ненецкого автономного округа решением Малого Совета Ненецкого окружного совета народных депутатов от 15.07.1993 г. № 105 «О принятии на государственную охрану памятников истории и культуры Ненецкого автономного округа».

Дом построен в конце XIX века Григорием Алексеевичем Сусловым, в начале XX века перенесен со смытого берега реки. В настоящее время находится в восточной части деревни Лабожское под номером 79. Деревня расположена на острове между русел рек Большая Печора и Малая Печора.

Дом представляет собой крестовую избу с хо-

зяйственной частью (стаей) и светелкой. План избы почти квадратный (8,3 x 8,0 м). Хозяйственная часть прямоугольная в плане (5,4 x 7,4 м), примыкает к северной стене избы. Первоначально ширина хозяйственной части (стаи), включающая в себя поветь со скотным двором, соответствовала ширине избы — 8,3 м и находилась с ней под общей крышей.



{ План дома
 В 2009 г. хозяйственная часть перестроена, уменьшена по высоте и по ширине. К западной стене хозяйственной части (у существующего первоначально входа на повесть) пристроен дощатый тамбур под односкатной крышей.

Условные обозначения:

==== - поведел 2009 г.

----- - утраченные элементы сруба

Объем избы разделен продольной и поперечной стеной на четыре помещения: с южной стороны расположены кухня и жилая комната, с северной — неотапливаемый коридор и жилая комната. Все помещения связаны дверьми по принципу анфилады. У южной стены коридора — лестница в чердачные помещения, где южную часть объема занимает светелка с дверью и спаренным окном, прорезанным в челе избы. Вход в избу устроен с восточной стороны через каркасный тамбур под двускатной крышей.

Фундаменты — деревянные стойки из лиственницы длиной до 150 см менялись в 2009 г.

Стены рублены из бревен лиственницы в «обло», диаметр бревен до 30 см. В интерьере бревна отесаны на один кант. Чело укреплено врубленными в «обло» простенками, которые служат боковыми стенками чердачной светелки. Нижние бревна этих

простенков выпущены как опора предполагаемого, но неосуществленного балкона.

Жилая изба покрыта двускатной, сильно выступающей над лицевым фасадом, крышей. Конструкция крыши самцовая с охлупнем, курицами и потоками. Кровля из двух слоев теса, с покрытием из шифера. Первоначальная конструкция крыши над стаей не сохранилась. Причелины со стороны главного южного фасада резные, со стороны северного фасада — из дороженого теса.

Чердачное перекрытие выполнено по двум отесанным балкам — матицам.

Двери с косячатыми колодами, дверные полотна двух видов: в жилых комнатах — филенчатые, остальные — из теса.

Оконные переплеты двойные, глухие, с косячатыми колодами.



ДОМ СУМАРОКОВА

Объект культурного наследия регионального значения — памятник градостроительства и архитектуры.

Ненецкий автономный округ, д. Устье.

Время создания объекта — 70-е годы XIX в.

Принят на государственную охрану памятников истории и культуры Ненецкого автономного округа решением Малого Совета Ненецкого окружного Совета народных депутатов от 15.07.1993 г. № 105 «О принятии на государственную охрану памятников истории и культуры Ненецкого автономного округа».

Дом строил местный крестьянин Михаил Сумароков. Дата сооружения и строительная история неизвестны. Известно лишь, что дом строился в качестве будущего приданого дочери Сумарокова, умершей в середине 1950-х гг. в возрасте 90 лет. Это позволяет отнести постройку не позднее конца 1870-х гг.

Части дома неодновременные. Жилой перед —

старейшая часть постройки, но и в нем различаются несколько строительных периодов. Несовпадение осей окон нижнего и верхнего этажей, а также следы переделки дверного проема на лицевом южном фасаде в окно, свидетельствуют о том, что дом был построен с нежилым нижним этажом и лишь впоследствии подклет был приспособлен под жилье. Возможно, в тот же период

были обшиты и декорированы фасады, выполнен верхний сруб стаи «в лапу».

Двухэтажный деревянный дом находится в восточной части деревни. Прямоугольный в плане, вытянут с юга на север. Переднюю южную часть плана занимает двухэтажная крестовая изба с четырьмя помещениями на каждом этаже. На фасад в обоих этажах выходят два жилых, связанных между собой, помещения с окнами на передней и боковых стенах. В нижнем этаже к ним примыкают по продольной оси: слева — сени с междуэтажной лестницей и выходом на крыльцо у западного фасада, справа — кладовая; в верхнем этаже над сенями нижнего этажа верхние холодные сени с лестницей на чердак, выходом на поветь и дверью на верхнюю площадку наружного крыльца, а над кладовой — жилая комната.

В южной части высокого, хорошо освещенного чердака (с окнами как на переднем, так и на заднем фронтонах) выполнен сруб светелки с подшивным потолком, дощатым полом, дверью и сдвоенным окном, прорезанным в челе избы.

Северную часть плана занимает стая. Верхний этаж — светлая (с окнами) поветь с широкими воротами на северном фасаде, у которых прежде располагался взвоз, и парой дверей на восточной стене, ведших в ретирады. Нижний

этаж стаи — скотный двор с воротами на северной стене. Сруб двухэтажной избы, прируб стаи и высокое закрытое крыльцо у западного фасада образуют композицию примыкающих друг к другу разновеликих объемов под самостоятельными кровлями: двускатной, крутой и сильно вынесенной над лицевым фасадом — на избе; пологой, также двускатной, — на стаете, и лучковой формы — на крыльце. Фундаменты жилой избы — деревянные стойки, забитые до «слуды» — материкового грунта. У стаи сруб выполнен по грунту.

Стены жилой избы рублены из бревен, диаметр (в среднем) 25 см в «обло», чело укреплено врубленными «в лапу» простенками, служащими боковыми стенками чердачной светелки. Устройство стаи дает возможность чаще менять стены скотного двора (хлева), не трогая стен повети: хлев — самостоятельный сруб «в обло», конструктивно не связанный с поветью, рубленой «в лапу». Задние углы повети опираются на мощные столбы из бревен. Стены крыльца на западном фасаде представляют собой вертикальные несущие стойки, обшитые тесом.

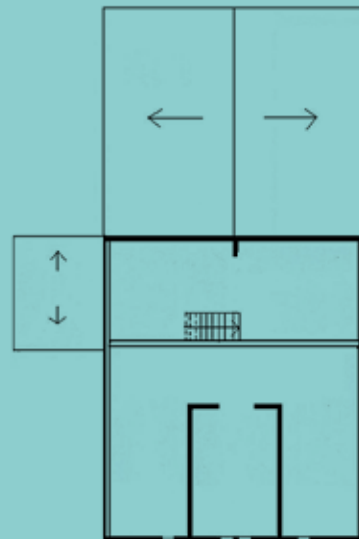
Покрытие жилой избы — самцовое, стаи — стропильное. Крыши тесовые двуслойные, с охлупнями.



{ План 1-го (нижнего) этажа



{ План 2-го (верхнего) этажа



{ План светелки



Фасады избы обшиты тесом и декорированы плоскими фигурными пилястрами (в местах выпусков бревен стен), сильно выступающим многообломным венчающим карнизом, разорванным на челе, и профилированными наличниками окон-

ных и дверных проемов. «Небо» подшито тесом. Чело, прорезанное сдвоенным центральным и двумя боковыми маленькими окнами, обрамлено гладкими причелинами, горизонтально зашито тесом. Фасады сохранили следы первоначальной покра-

ски: желтый цвет — «небо», яркие — красный, голубой, белый — на карнизе. Фасады стай бревенчатые, без обшивки. Своеобразный городской облик придает дому оформление крыльца с лучковым завершением и фигурными переплетами окон верхней площадки.

В интерьере стены гладко отесаны, потолки плоские на отесанных балках — «матицах». В верхнем этаже потолки оштукатурены, по центру украшены

центральными розетками, стены завершены тянутыми карнизами. Карнизы выкрашены в ярко-синий цвет, потолки побелены. Внутренние двери — однопольные филенчатые в профилированных наличниках, наружные двери — плотничной работы с коваными жиковинами.

Утрачен взвоз, переложены печи. В 1992 г. заменена тесовая кровля. Утрачены входившие в усадьбу амбар и баня.



ДОМ КОКИНА А.И.

Объект культурного наследия регионального значения — памятник градостроительства и архитектуры.

Ненецкий автономный округ, д. Снопа.

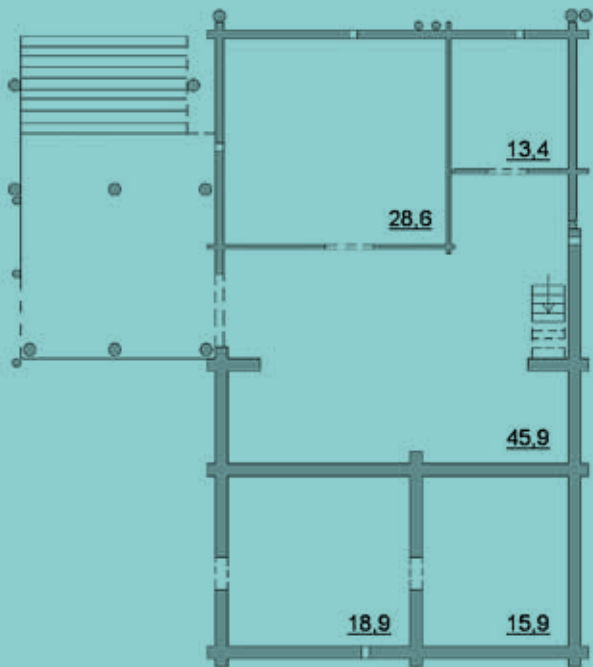
Время создания объекта — 1926–1927 годы.

Принят на государственную охрану памятников истории и культуры Ненецкого автономного округа решением Малого Совета Ненецкого окружного совета народных депутатов от 15.07.1993 г. № 105 «О принятии на государственную охрану памятников истории и культуры Ненецкого автономного округа».

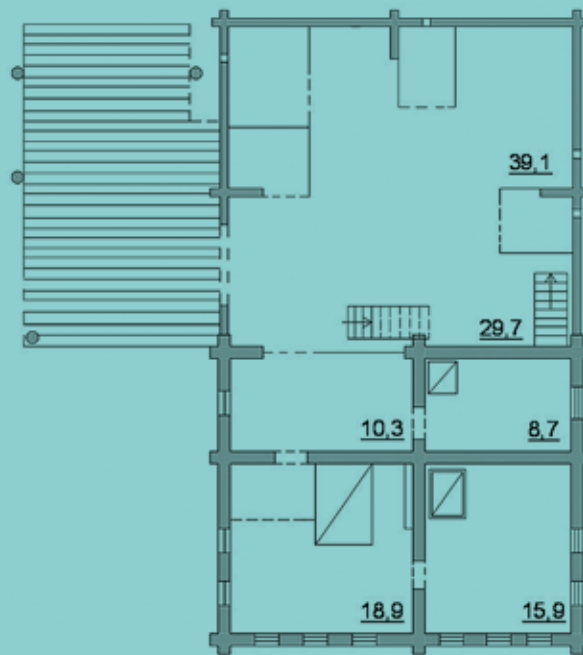
Дом Кокина Александра Ивановича стоит у реки в старейшем порядке домов деревни, возникшей в первой половине XIX века на правом берегу р. Снопы, по названию которой она и получила свое наименование. Дом строил А. И. Кокин с братом при помощи артельных плотников из Нижней Пёши. Печи клали мезенские мастера. Доводил

и украшал постройку перебравшийся с Мезени и осевший здесь на жительство мастер Иван Васильевич Мамонтов, который руководил постройкой нескольких домов в деревне. В 1926 году был срублен жилой перед дома, а в 1927 году — стая.

Дом представляет собой поднятую на высокий подклет крестовую избу с мостом и двухэтажной



{ План 1-го этажа.



{ План 2-го этажа.

стаей. План — прямоугольный (15,2 м x 9,0 м), вытянут по оси «север-юг».

Южную часть плана занимает жилой перед, разделенный продольной стеной на два помещения: левое — избу с русской печью и запечьем, правое — горницу с угловой печью — голландкой. Изба и горница связаны дверью, в каждой — по три окна на передней и по два на боковых стенах. Дверь из избы ведет на мост с окошком на западной стене. Восточная часть моста занята «зимовкой» с печью и широким окном на восток. Мост имеет выход на поветь, от которой его отделяет дощатая перегородка. Ворота повети (верхнего этажа стаи) расположены на западной стене, перед ними устроен взвоз, идущий вдоль западной стены стаи. Взвоз с обширной верхней площадкой и ограждением служит одновременно крыльцом, так как ворота повети являются единственным входом в жилую часть дома. Подклет (нижний этаж) жилого передка состоит из двух, связанных проемом, помещений и имеет самостоятельный выход на боковой западной стене. Помещение под мостом использовалось как конюшня, в нижнем этаже стаи размещался скотный двор с воротами на западной стене под площадкой взвоза.



Перестройки и утраты: устроено шиферное покрытие; менялись стойки под углами срубов и часть столбов взвоза; на повети выгорожены кладовые. Утрачены потоки. В целом дом сохранился без искажений, включая первоначальное оформление и традиционное оборудование.

Под углами жилой избы — еловые стойки, мост и клетки скотного двора поставлены непосредственно



на грунт. Цоколь вертикально зашит досками. Сверху закрыт отливной доской.

Все части дома рублены «в обло» из бревен диаметром (в среднем): изба — 23 см, стая — 18 см. Чело избы, стены и фронтоны стай укреплены простенками. Врубленные в лапу простенки чела служат боковыми стенами светелки. Выпуски верхних бревен боковых стен дома служат крон-

штейнами для выноса крыши на лицевом фасаде.

Нижний этаж стай имеет характерное для этих мест устройство: хлев и овчарня — две самостоятельные клетки, вставленные под поветью и конструктивно с ней не связанные, углы повети опираются на мощные столбы из бревен.

Изба, мост и стая покрыты одной двускатной, сильно выступающей над торцевыми стенами крышей. Покрытие самцовое по слегам из бревен, укрепленное фермами, с охлупнем, курицами и потоками. Кровля двухслойная тесовая.

Фасады бревенчатые, вертикально зашиты тесом и окрашены лишь выпуски бревен на стыках стен жилой избы. Бревна чела избы гладко отесаны. Декор фасадов составляют: резной в форме головы коня охлупень на лицевом фасаде, фигурные выпуски — кронштейны на углах переднего фронтона, резные курицы вдоль боковых свесов крыши, украшенные порезками концы потоков и окрашенные белилами наличники окон в форме завершенных карнизами треугольных фронтонов.

В интерьерах: стены отесаны, на мосту и стаях — бревенчатые, без отделки; перекрытия плоские по отесанным балкам — матицам; потолки набраны из плах; окна двойные, внутренние переплеты — глухие, часть наружных — створные; двери в жилой избе филичатые, в стаях — тесо-

вые; дверные проемы в жилом переду завершены треугольным фронтоном; в избе — русская печь с фигурными печурами и воронцами, в горнице и «зимовке» — голландки с профилированным карнизом; в избе сохранились полаты и полки в за-печье, печное место отделано филенками.

Дом Кокина А. И. является образцом жилого крестьянского дома мезенского типа, распро-страненного в деревнях побережья Чешской губы во второй половине XIX начале XX вв., в то же вре-мя обладает индивидуальными чертами отдельных деталей и элементов. Строение характеризуется высокой сохранностью подлинного материала и традиционных строительных технологий.





ДОМ КОКИНА И.И.

Объект культурного наследия регионального значения — памятник градостроительства и архитектуры.

Ненецкий автономный округ, д. Снопа.

Время создания объекта — 1924 г.

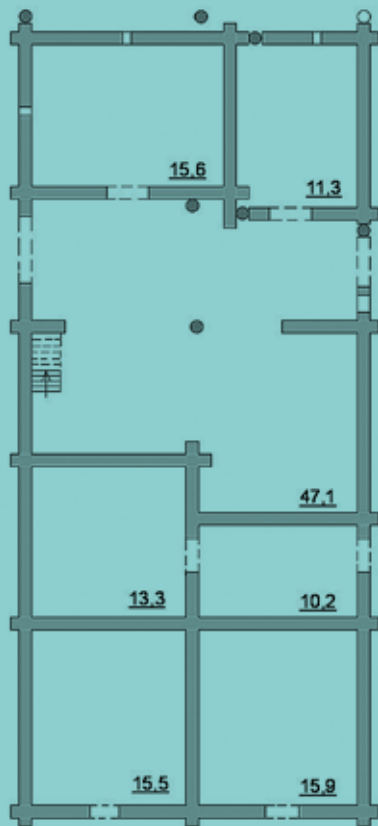
Принят на государственную охрану памятников истории и культуры Ненецкого автономного округа решением Малого Совета Ненецкого окружного Совета народных депутатов от 15.07.1993 г. № 105 «О принятии на государственную охрану памятников истории и культуры Ненецкого автономного округа».

Дом Кокина Изосима Иннокентьевича (№ 35) стоит у реки в старейшем порядке домов деревни, возникшей в первой половине XIX века на правом берегу р. Снопы, по которой она и получила свое наименование. Дом строил отец нынешнего владельца — местный крестьянин Иннокентий Иванович Кокин. Работала артель плотников из ближайших деревень: Пёши

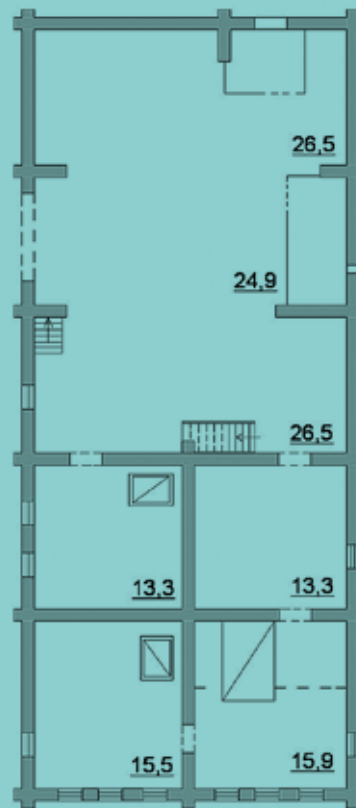
и Таратинской. Печи клали мезенские мастера. Все части дома построены одновременно в 1924 г.

Дом представляет собой поднятую на высокий подклет крестовую избу с мостом и двухэтажной стайей. План — прямоугольный (19,5 м x 8,3 м), вытянут по оси «север-юг».

Южную часть плана занимает жилой перед, разделенный продольной стеной на два помеще-



{ План 1-го этажа.



{ План 2-го этажа.

ния: правое — избу с русской печью и запечьем, левое — горницу с угловой печью — голландкой. К ним примыкают по продольной оси: справа — теплые сени, слева — «избушка» — подсобная кухня. Сени и кухня имеют выходы на поветь (верхний этаж стаи) с воротами на западной стене. Перед воротами повети, которые являются также входом в жилую часть дома, был устроен взвоз, идущий вдоль западной стены стаи. Подклет передней части дома поделен стенками аналогично верхнему этажу на изолированные помещения — «подвалы». Они не связаны с жилым этажом и имеют самостоятельные выходы наружу: два — на переднем южном фасаде дома, один — на боковом восточном. Ворота нижнего этажа стаи, служившего скотным двором, расположены на западной стене под площадкой взвоза. Жилой перед и стая покрыты одной двухскатной, сильно вынесенной над передней и задней торцевыми стенами дома крышей и образуют единый замкнутый, протяженный по горизонтали, объем.

Перестройки и утраты: менялись стойки под углами срубов и нижние окладные венцы, на восточной стене стаи прорезаны ворота, утрачен взвоз и потоки.

Под углами жилой избы еловые стойки, стая поставлена непосредственно на грунт.

Все части дома рублены «в обло» из еловых бревен диаметром (в среднем) 20 см. Стены стаи и чело избы укреплены простенками. Нижние бревна врубленных «в лапу» простенков чела выпущены как опора для предполагавшегося, но изначально не осуществленного балкона. Выпуски верхних бревен продольных стен дома служат кронштейнами, поддерживающими вынос кровли на торцевых фасадах. Нижний этаж стаи имеет характерное для этих мест устройство: хлев и овчарня — две самостоятельные клетки, вставленные под поветью и конструктивно с ней не связанные, углы повети опираются на мощные столбы из бревен.

Жилой перед и стая покрыты одной двускатной крышей. Покрытие самцовое по слегам из бревен, укрепленное поставленными на простенки фермами с охлупнем, курицами и потоками.

Кровля двухслойная, тесовая.

Внешнее декоративное убранство: фасады бревенчатые, чело избы гладко отесано и прорезано небольшим окошком. Вынос кровли на лицевом фасаде покоится на фигурных кронштейнах. Венчает кровлю резной охлупень в форме головы коня. Вдоль свесов кровли боковых фасадов выполнены резные, в форме конских голов, курицы. Потоки с украшенными порезками концами. Окна завершены фигурными фронтонами, окрашенными



ми вместе с оконными коробками и переплетами в белый цвет. На гладко отесанной боковине правого кронштейна вырезано: «ПК» — имя мастера, строившего дом; на правом выпуске простенка чела: «1924 по 1 д СЕ» (дата окончания постройки — 1924 год, 1-дня сентября).

Интерьеры: перекрытия плоские, в передних помещениях выполнены по отесанным балкам — матицам; в горнице — настил из теса с нащельниками; в избе — двухслойный тесовый настил. В сенях и кухне — потолочные матицы круглые, потолки набраны из плах. В стае междуэтажное перекрытие выполнено из плах.

Окна двойные, внутренние переплеты — глухие, часть наружных — створные. Дверь из избы в горницу одностворчатая, филенчатая, с латунной скобянкой, в наличнике с треугольным фронтоном. Остальные двери одностворчатые, полотна набраны из теса.

В избе сохранились полаты и полки в запечье, русская печь с фигурными печурами и воронцами, стоящая в деревянном печном месте. В горнице — голландка с высокой цокольной частью, фигурными филенками и профилированным карнизом. В «зимовке» — голландка с высокой цокольной частью и профилированным карнизом. Печи сложены из кирпича-сырца.

Дом Кокина И.И. является образцом жилого крестьянского дома мезенского типа, распространенного в деревнях побережья Чешской губы во второй половине XIX — начале XX веков, в то же время обладает индивидуальными чер-

тами отдельных деталей и элементов. Строение характеризуется высокой сохранностью подлинного материала и традиционных строительных технологий.



ДОМ КОКИНОЙ Н. А.

Объект культурного наследия регионального значения — памятник градостроительства и архитектуры.

Ненецкий автономный округ, д. Снопа.

Время создания объекта — 1926–1929 гг.

Принят на государственную охрану памятников истории и культуры Ненецкого автономного округа решением Малого Совета Ненецкого окружного Совета народных депутатов от 15.07.1993 г. № 105 «О принятии на государственную охрану памятников истории и культуры Ненецкого автономного округа».

Дом Кокиной Надежды Александровны — самый большой в Снопе — стоит во втором от реки порядке домов старой части деревни, расположенной на правом берегу крутой излучины р. Снопы. Является образцом жилого крестьянского дома мезенского типа, распространённого в деревнях побережья Чёшской губы во второй половине XIX — начале XX вв. Дом стро-

ил свекр нынешней владелицы — местный крестьянин Семён Осипович Кокин. Работала артель плотников из Н. Пёши и Таратинской под руководством перебравшегося с Мезени мастера Ивана Васильевича Мамонтова, поставившего несколько домов в Снопе и изготавливавшего интересную мебель (сохранившуюся как в доме Н. А. Кокиной, так и в нескольких других домах деревни).

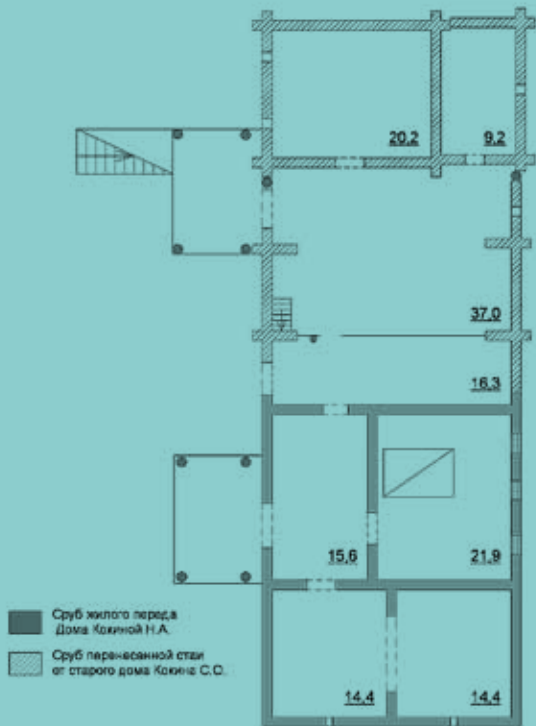
Нынешний дом состоит из двух разновременных частей: сначала в 1926 году был срублен жилой перед, через год-два к нему была перенесена «стая» от старого дома С.О. Кокина, стоявшего в первом порядке у реки.

Дом представляет собой поднятую на высокий подклет крестовую избу с мостом и двухэтажной стайей. План — прямоугольный (21,5 м x 8,0 м), вытянут по оси «север — юг». Южную часть плана занимает жилой перед. Продольная и дополнительная поперечная стена делят его на четыре помещения, связанные дверьми по принципу анфилады. На главный (южный) фасад выходят две горницы, за ними располагаются: справа — кухня с русской печью и запечьем, слева — теплые сени (приспособленные под жилую комнату), прежде соединявшиеся между собой дверью. Дверь из сеней ведет на поперечно вытянутый мост с широкими окнами на боковых фасадах и с лестницей на «потолок». Обширная поветь — верхний этаж, занимающий северную часть плана стайи — отделена от моста выгородкой — кладовкой. Ворота повети расположены на боковом западном фасаде. К ним вел широкий взвоз на столбах, служивший одновременно крыльцом верхнего этажа, т.к. ворота повети являются входом в жилую часть дома. Подклет повторяет планировку

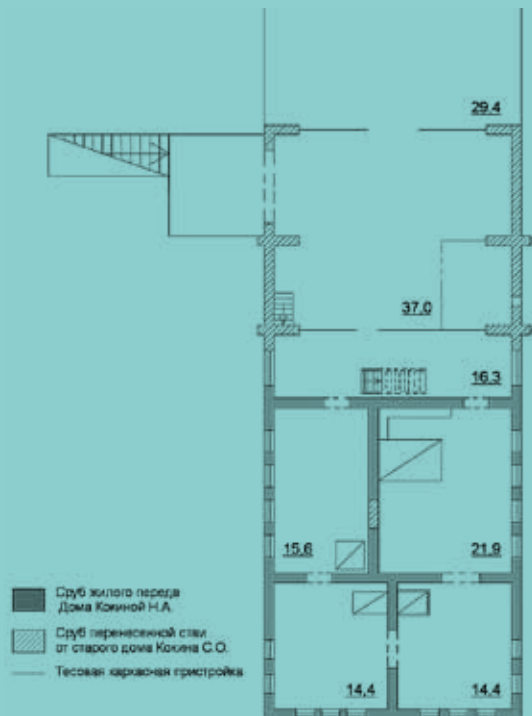
жилых помещений: под горницами и сенями — кладовые, по местному «погребам», сообщающиеся между собою и имеющие выход наружу на западной стене. Под кухней — жилое помещение с тремя окнами на восток и русской печью в углу (в этом помещении готовили корм скотине, можно было попасть прежде также из кухни по лестнице в запечье). Под мостом помещалась конюшня, а в нижнем этаже стайи — скотный двор, ворота которого расположены под взвозом по одной оси с воротами повети.

Пространственная композиция дома отличается целостностью. Жилая изба, мост и стая покрыты одной двускатной, сильно выступающей над лицевым фасадом крышей и образуют единый замкнутый несколько протяженный по горизонтали монументальный объем.

Перестройки и утраты: разобран сруб повети, вместо него над срубами клетей хлева и овчарни выполнена тесовая каркасная пристройка под односкатной кровлей. На западном фасаде у входа в нижний этаж пристроен каркасный дощатый тамбур под односкатной кровлей. Переделан взвоз, вместо широкого заезда сделана лестница. Крыша жилого передела и остатков стайи покрыта шифером. Частично изменена внутренняя планировка: заложена дверь из теплых сеней в кухню, из кухни —



{ План 1-го этажа.



{ План 2-го этажа.

пробита на мост. Углы избы опираются на еловые стойки, мост и клетки скотного двора поставлены непосредственно, на грунт.

Изба рублена «в лапу» из бревен диаметром 21 см, мост и стая, перевезенные позднее, рублены «в обло» из бревен диаметром 23 см. Чело избы и стены стаи укреплены простенками. Врубленные в лапу простенки чела служат боковыми стенами светелки. Выпуски верхних бревен боковых стен дома служат кронштейнами для выноса крыши на лицевом фасаде. Нижний этаж стаи имеет характерное для этих мест устройство: хлев и овчарня — две самостоятельные клетки, вставленные под поветью и конструктивно с ней не связанные, углы повети опираются на мощные столбы из бревен.

Покрытие самцовое по слегам из бревен, укрепленное фермами с охлупнем, курицами и потоками.

На фасадах избы бревна отесаны. Большую выразительность архитектурному облику дома

придают поднятые высоко над землей и поставленные по три в ряд вплотную одно к другому окна лицевого фасада. Окна обрамлены наличниками в форме фронтонычков с профилированными карнизами, наличники окрашены в белый цвет. Оконные переплеты двойные. Внутренние переплеты — глухие, часть наружных — створные. В интерьерах наличники окон и дверей, аналогичные наружным. Перекрытия плоские по отесанным балкам — матицам. Потолки набраны из плах.

На территории участка, в его северо-западном углу, имеется напогребница.

Дом Кокиной Н. А. является образцом жилого крестьянского дома мезенского типа, распространенного в деревнях побережья Чешской губы во второй половине XIX — начале XX веков, в то же время обладает индивидуальными чертами отдельных деталей и элементов. Строение характеризуется высокой сохранностью подлинного материала и традиционных строительных технологий.





ДОМ КОТКИНЫХ (ИЗОСИМА ПЕТРОВИЧА)

Объект культурного наследия регионального значения — памятник градостроительства и архитектуры.

Ненецкий автономный округ, с. Несь, ул. Набережная, д. 26.

Время создания объекта — 1890 г.

Принят на государственную охрану памятников истории и культуры Ненецкого автономного округа решением Малого Совета Ненецкого окружного Совета народных депутатов от 15.07.1993 г. № 105 «О принятии на государственную охрану памятников истории и культуры Ненецкого автономного округа».

Дом построен в 90-е годы XIX века братьями Александром Петровичем и Арсением Петровичем Коткиными. Все части дома строились одновременно. Оба этажа избы изначально предназначались для жилья.

В 1910 г. уличный фасад и боковые (до моста)

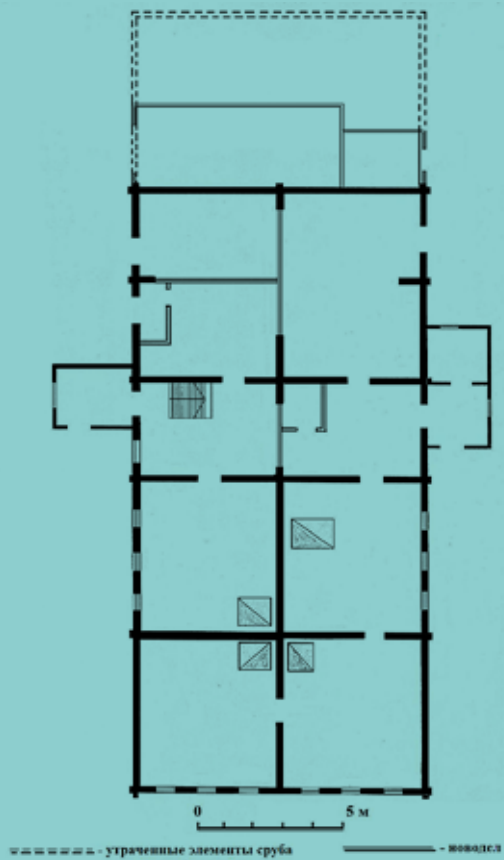
были обшиты тесом и в добавление к старому резному декору получили новый — пропильной. При этом часть окон на боковых фасадах первого этажа была зашита.

Дом строился на две семьи, поэтому изначально был разделен по продольной оси на две равные

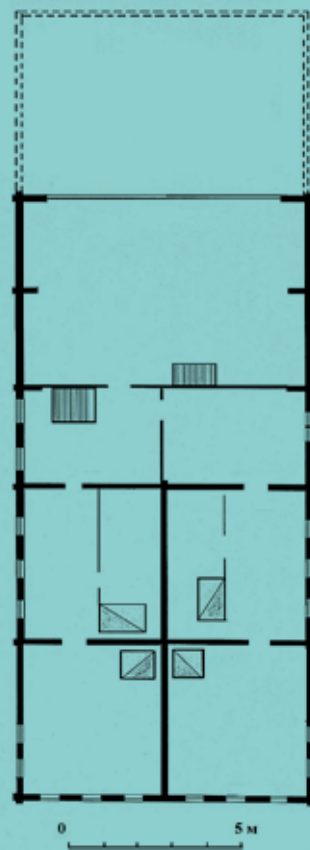


половины и имел самостоятельные выходы на боковых фасадах.

Дом представляет собой крестовую избу с мостом и хозяйственной частью (стаей), находится в старейшем порядке села, вытянутом вдоль правого берега реки Неси. Прямоугольный в плане (9,8x20 м), вытянут по продольной оси с юга на север. Обращенная к реке южная часть дома — двухэтажная изба. Планы первого и второго этажей идентичны и разделены на четыре помещения: на уличный фасад выходят две изолированные горницы, к каждой примыкает по продольной оси кухня. Кухни имеют выходы на мост (изначально разделенный глухой стеной на две половины, в настоящее время обе части моста соединены дверным проемом). Междуэтажная лестница находится на мосту в западной части дома, в восточной части — разобрана. Выгородки — кладовки, имевшиеся изначально на мосту, также разобраны. С моста второго этажа, освещенного сдвоенными окнами на боковых фасадах, выход на повесть — верхний этаж стаи. Ранее существовало два выхода — в западной и восточной частях дома. На боковых наружных стенах моста первого этажа — двери, ведущие на наружные закрытые крыльца. Разделенная надвое повесть имела двое ворот на торцевой



{ План 1-го этажа



{ План 2-го этажа

северной стене, куда всходил широкий взвоз; ворота скотных дворов располагались на продольных стенах стаи.

В 60—70-х гг. 20 в. стая уменьшена в длину, взвоз разобран. Перестроено западное крыльцо, и частично — восточное. К северному фасаду, на месте разобранной части стаи, выполнены каркасные пристройки.

Фундаменты — деревянные стойки из лиственницы под углами срубов.

Стены рублены из бревен лиственницы и ели в «обло», диаметр бревен в среднем 22–25 см. В интерьере избы бревна отесаны на один кант.

Изба, мост и стая, примыкающие друг к другу по продольной оси, покрыты одной сильно выступающей над передней торцевой стеной кровлей и образуют единый замкнутый, вытянутый по горизонтали объем. Чело избы зашито горизонтально тесом. Выпуски верхних бревен боковых стен сруба избы служат кронштейнами, поддерживающими вынос кровли над лицевым фасадом. Крыша двухскатная, покрытие комбинированное: самцовое и частично стропильное. Первоначально кровля была выполнена из двух слоев теса, в 1960 г. верхний лиственничный настил был снят, а поверх нижнего — из елового теса —

было устроено покрытие из листов шифера, спилены курицы, убраны потоки. «Небо» подшито тесом, обрамлено гладкими причелинами.

Фасады передней части дома (до моста) обшиты тесом, до уровня окон первого этажа — вертикально, в уровне междуэтажного перекрытия — «ёлочкой», на остальных участках — горизонтально, выпуски бревен в углах срубов и в местах перерубов вертикально обшиты тесом в виде пилястр. Частично сохранились резные подзоры по нижнему краю пояса, обшитого «ёлочкой». По обшивке выполнена покраска.

Чело избы, прорезанное трехчастным фигурным окном, украшают резной охлупень, резные выпуски — кронштейны с небольшими резными подзорами. Чело выкрашено в контрастные цвета.

Широкий вынос кровли на главном фасаде — «небо» — подшито тесом и обрамлено гладкими причелинами. Утрачено полотенце под охлупнем.

Окна обрамлены профилированными рамочными наличниками.

Интерьер в целом сохранил объемно-планировочное решение просторных светлых жилых помещений с гладко отесанными стенами, утрачено полностью традиционное оформление и оборудование.

Перекрытия плоские по деревянным балкам,



опирающимся на продольные стены. В избе балки — из бруса со стесанными углами, в стое — из бревен. По балкам выполнен накат из плах, в чердачном — засыпка из земли с песком.

Полы — из широких плах.

Двери с косящатыми колодами, дверные полотна двух видов: в горницах — филенчатые, входные в кухню — из теса с коваными жиковинами.

Оконные переплеты двойные, с косящатыми колодами, внутренние переплеты глухие, часть наружных переплетов — створная, в шесть стекол.

Крыльца одномаршевые в наружных каркасных тамбурах, первоначально под кровлями лучковой формы. Кровля тамбура на западном фасаде переделана на односкатную. В горницах сохранились печи-голландки, в кухнях — русские печи.



ДОМ ОКЛАДНИКОВА А. Ф.

Объект культурного наследия регионального значения — памятник градостроительства и архитектуры.

Ненецкий автономный округ, д. Верхняя Пёша, д. 3.

Время создания объекта — середина 80-х годов, XIX века.

Принят на государственную охрану памятников истории и культуры Ненецкого автономного округа решением Малого Совета Ненецкого окружного Совета народных депутатов от 15.07.1993 г. № 105 «О принятии на государственную охрану памятников истории и культуры Ненецкого автономного округа».

Дом построен в середине 80-х годов XIX века, образец богатого крестьянского дома мезенского типа, характерного для деревень побережья Чешской губы второй половины XIX — начала XX веков, расположен в порядке старейшей улицы деревни.

Дом Окладникова А. Ф. — прямоугольный в плане (9,6 м х 22,5 м), представляет собой крестовую

избу с мостом и стаей, вытянут с юга на север. Переднюю южную часть дома занимают связанные по принципу анфилады жилые помещения: выходящие на фасад горницы, к которым примыкают кухня и жилая комната, к которым, в свою очередь, примыкает мост: кладовка и теплые сени. У южной стены моста — лестница на «потолок» — в светелку с дверью и окном, прорезанным в челе

избы. На восточном фасаде выполнена пристройка ретирад. Подклет, частично приспособленный под жилье, повторяет планировку жилого этажа. Переднее восточное помещение имеет выход на лицевом фасаде, заднее — на боковой западной стене. Нижний этаж стаи — скотный двор с хлевами; к воротам повети (верхнего этажа стаи), расположенным на западном фасаде, подходит широкий взвоз, который служит также крыльцом. Изба и стая покрыты одной двускатной, сильно вынесенной над торцевыми стенами, крышей и образуют единый замкнутый монументальный объем. В настоящее время утрачен взвоз, переделана лестница крыльца.

Углы срубов жилой избы опираются на валуны, углы стаи — на деревянные стойки из бревен, хлева — на пошню.

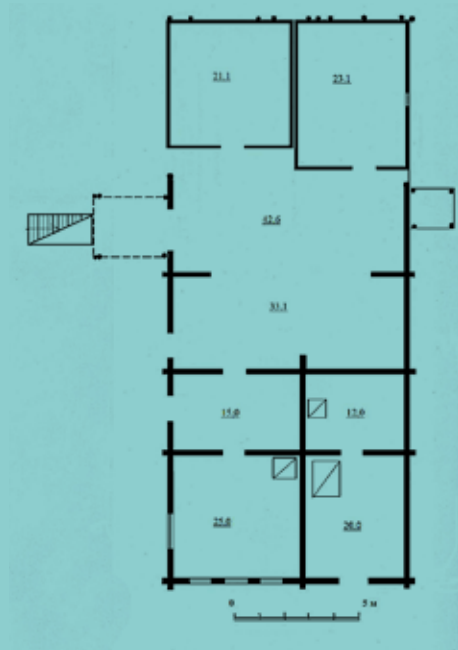
Стены рублены «в обло» из бревен диаметром 26–28 см. Чело избы укреплено врубленными «в лапу» простенками, служащими боковыми стенками чердачной «светелки». Нижние бревна этих простенков выпущены как опора балкона. Выпуски верхних бревен боковых стен избы служат кронштейнами, поддерживающими вынос крыши — «небо». Стены «светелки» и клетки хлева рублены «в лапу». Стены ретирад каркасные, обшиты тесом. На торцевой стене стаи установлены

вертикальные сжимы из бревен, также сжим установлен на восточной стене сеней. Конструкция стен скотного двора (хлев, овчарня) представляет собой две самостоятельные, рубленные из бревен клетки, вставленные под поветью и не связанные с ней конструктивно, что позволяет менять срубы клеток, не затрагивая стен повети. Сруб повети опирается на мощные столбы из бревен.

Жилая изба, мост и стая покрыты двускатной, сильно выступающей над лицевым фасадом крышей.

Конструкция крыши жилого переда самцовая с охлупнем, курицами и потоками; стаи — комбинированная: самцовая, укрепленная фермами, поставленными на простенки. Кровля тесовая. Утрачены охлупень, курицы, потоки. По тесовой кровле выполнено покрытие из шифера. Утрачены конструкции крыши над восточной частью стаи.

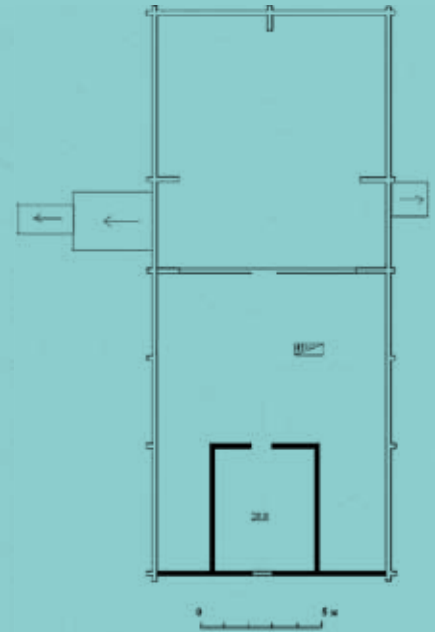
Фасады жилой избы горизонтально обшиты тесом, выпуски бревен в углах сруба и в местах перерубов вертикально защиты тесом, цоколь вертикально обшит тесом. «Небо» подшито тесом. Существовавший изначально декор: курицы в виде птичьих голов, резные причелины, ветреница, фигурное ограждение балкона — утрачены. Окна обрамлены простыми рамочными наличниками,



{ План 1-го этажа.



{ План 2-го этажа.



{ План светелки.

над окном светелки выполнено навершие в виде треугольных резных накладок.

Крыльцо на четырех столбах из бревен под

односкатным козырьком, лестница крыльца одно-маршевая, деревянная, устроена вместо утраченного взвоза.



В жилой избе перекрытия плоские по отесанным балкам — матицам. В стое междуэтажное перекрытие представляет собой настил из плах, уложенных по прогонам из бревен, опирающихся, в свою очередь, на круглые стойки из бревен.

Полы из плах. Стены гладко отесаны, оконные

и дверные проемы с косячатыми колодами. Оконные переплеты двойные, глухие. Дверные полотна двух типов: плотницкой работы из теса и филеичатые (в жилой избе).

Интерьеры подвергались значительным переделкам и утратили первоначальное оформление.



ДОМ ТАРАТИНА И. П.

Объект культурного наследия регионального значения — памятник градостроительства и архитектуры.

Ненецкий автономный округ, д. Верхняя Пёша.

Время создания объекта — конец XIX — начало XX веков.

Принят на государственную охрану памятников истории и культуры Ненецкого автономного округа решением Малого Совета Ненецкого окружного Совета народных депутатов от 15.07.1993 г. № 105 «О принятии на государственную охрану памятников истории и культуры Ненецкого автономного округа».

Дом И.П. Таратина — двухэтажная с мезонином крестьянская изба со стаей — интересный образец крестьянского жилого дома, характерный для районов Русского Севера конца XIX — начала XX веков.

План дома — неправильный прямоугольник (10 м x 22 м), вытянутый и несколько сужающийся с востока на запад, представляет собой крестовую

избу с мостом и стаей. В верхнем этаже жилой восточной части дома расположены две передние горницы и поперечно вытянутая кухня. Планировка нижнего этажа идентична верхнему. Передняя часть верхнего этажа стаи — поветь — выполняет функции моста с окнами, лестницей на мезонин и выходом на крыльцо (взвоз). Двухэтажная изба и стая покрыты одной двухскатной крышей

и образуют единый объем, несколько усложненный мезонином и крыльцом под самостоятельными крышами.

В 2003 г. дом полностью перестроен путем полной переборки сруба и возведением на прежнем месте. В настоящее время дом одноэтажный, с мезонином, прямоугольный в плане (9,9x11,6 м), представляет собой крестовую избу с мостом, стая утрачена. Переднюю восточную часть дома занимают связанные по принципу анфилады жилые помещения: выходящие на фасад горницы, к которым примыкают кухня и жилая комната, к которым, в свою очередь, примыкает мост. Вход в дом на западном фасаде через каркасный тамбур, выполненный в 2003 г.

Утрачены стая, крыльцо-взвоз, второй этаж дома, убранство интерьеров.

Углы срубов опираются на деревянные стулья из бревен, выполнены вновь в 2003 г.

Стены рублены «в обло» из бревен диаметром 24–26 см. Мезонин рублен «в лапу», нижние бревна продольных стен мезонина выпущены как опора неосуществленного балкона. Выпуски верхних бревен боковых стен избы служат кронштейнами, поддерживающими вынос крыши. Конструкция стен скотного двора (хлев, овчарня) представляет собой две самостоятельные, рубленные из бревен

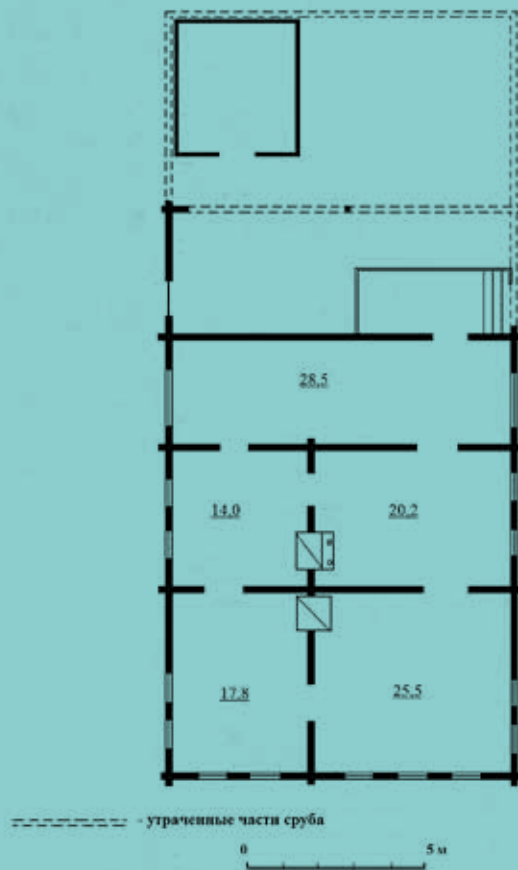
клетки, вставленные под поветью и не связанные с ней конструктивно, что позволяет менять срубы клеток не затрагивая стен повети. Сруб повети опирается на мощные столбы из бревен. В 2003 г. сруб жилой избы был полностью перебран и возведен на прежнем месте из прежнего материала. Дом выполнен в один этаж с мезонином, сохранена лишь жилая изба с мостом. От стай сохранились: часть южной продольной стены на половину высоты; два венца повети, опирающиеся посередине пролета на несущий столб; сруб одной из двух клеток под поветью. Сохранился также сруб поперечной стены между мостом и поветью (в настоящее время — западная стена избы), представляющий собой перевязку нижних и верхних окладных венцов с продольными стенами избы, между венцами выполнена вертикальная зашивка из досок. Наружный входной тамбур каркасный, выполнен в 2003 г.

Жилая изба, мост и стая были покрыты двускатной, сильно выступающей над лицевым фасадом крышей. Перестроенная в 2003 г. крыша представляет собой комбинированное покрытие: самцовое, усиленное стропилами. Охлупень, курицы, потоки были утрачены до перестройки 2003 г. Кровля шиферная, устроена по однослойному тесовому настилу. Крыша наружного тамбура односкатная,

покрытие тесовое. Сохранившийся сруб клетки под поветью покрыт самостоятельной двухскатной тесовой кровлей и представляет собой отдельно стоящее строение.

В жилой избе перекрытия плоские по отесанным балкам — матицам. Полы дощатые, перебраны в 2003 г. В интерьере стены гладко отесаны, оклеены обоями.

При перестройке дома в 2003 г. сохранены первоначальные косячатые колоды в дверных и оконных проемах. Оконные переплеты двойные, глухие. Дверные полотна двух типов: плотницкой работы из теса и двухстворчатые филенчатые (в интерьере).



Библиографический список

1. Атлас памятников истории и культуры Нижнепечорья: сведения о недвижимых памятниках Нижнепечорья. Нарьян-Мар, 1998.
2. Хаславская В. Паспорта памятников истории и культуры НАО, 1978.
3. НТА НПЦ (Научно-техн. арх. научно-производственного центра по охране памятников истории и культуры). Учетные карты памятников истории и культуры НАО. 2011–2013 гг.
4. Архив Управления культуры Ненецкого автономного округа.

Объекты культурного наследия Ненецкого автономного округа

Управление культуры Ненецкого автономного округа

Адрес: 166000, Ненецкий автономный округ, г. Нарьян-Мар, ул. Оленная, д. 25.

E-mail: artnao@kultura.adm-nao.ru. Тел.\ факс (81853) 4-20-21, 4-94-99

Отпечатано в ОГУ «Редакция ОПГ НАО «Няръяна вындер» («Красный тундровик»).

Адрес: 166000, г. Нарьян-Мар, ул. Ленина, д. 25а. E-mail: rednv@atnet.ru

Подписано в печать: 24.12.2014 г. Зак. 509. Тир. 80 экз.

Телефон коммерческой службы — (81853) 4-63-61.